

**ОГнетушитель
самосрабатывающий порошковый**



“ОСП-1(2)”

**ПАСПОРТ И РУКОВОДСТВО
ПО ЭКСПЛУАТАЦИИ**



ОП014

ПРЕДПРИЯТИЕ - ИЗГОТОВИТЕЛЬ:

ООО “ЭПОТОС 1”
127349, Москва, Алтуфьевское шоссе, дом 102-б
Тел.: (495) 916-6116 многоканальный
www.epotos.ru
info@epotos.ru

1. Назначение.

Огнетушитель самосрабатывающий порошковый (ОСП) предназначен для тушения без участия человека загораний твердых и жидких веществ и электрооборудования под напряжением в небольших складских, технологических, бытовых помещениях, гаражах и пр. при отсутствии людей. ОСП используется вместо переносных огнетушителей или дополнительно к ним.

ОСП не тушит возгорания щелочных и щелочно - земельных металлов и веществ, горящих без доступа воздуха.

2. Технические характеристики.

- 2.1. Объем защищаемый одним огнетушителем, м³5-8
- 2.2. Масса огнетушителя, кг, не более1,2
- 2.3. Масса огнетушащего порошка типа ABC, кг, не менее0,7
- 2.4. Температура срабатывания, С°: ОСП-1 / ОСП-2100 / 200
- 2.5. Габаритные размеры (без держателя), не более, мм: диаметр / длина54 / 500
- 2.6. Температурные условия эксплуатации, С°от - 50 до + 50

3. Комплектность.

В комплект поставки входят:

- огнетушитель ОСП с держателем*1шт.
- паспорт и руководство по эксплуатации (на упаковку)1шт.

* По требованию заказчика в следующем исполнении: - ж/д - железнодорожный;
- м - морской.

4. Устройство и принцип работы.

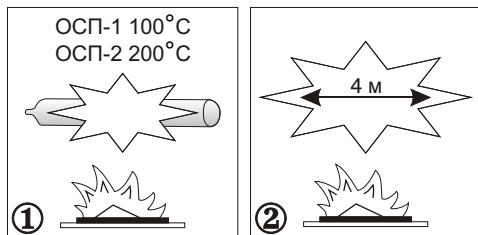
ОСП представляет собой герметичный стеклянный сосуд, заполненный огнетушащим порошком с газообразователем. При возникновении загорания и нагреве газообразователя до 100°С (ОСП-1)* или 200°С (ОСП-2)* он разлагается, увеличивая давление в сосуде, что приводит к разрушению сосуда и импульсному выбросу огнетушащего порошка (рис.1а).

При ручном использовании разбить колбу с одного из торцов и засыпать место горения порошком (рис.1б).

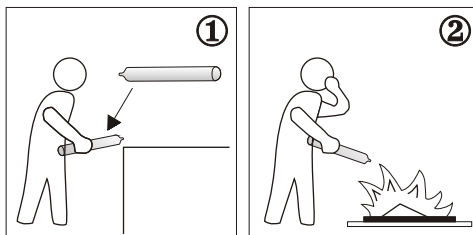
* На колбе огнетушителя ОСП-2 имеется маркировка "ОСП-2", нанесенная несмываемой краской. Дата выпуска огнетушителя указана на этикетке и упаковке.

Внимание! Выбрасываемый при срабатывании огнетушителя порошок не оказывает вредного воздействия на одежду и тело человека, не вызывает порчу имущества и легко убирается пылесосом.

(рис.1а) при самосрабатывании



(рис.1б) при ручном использовании



5. Меры безопасности.

5.1. Запрещается:

- эксплуатировать ОСП с трещинами в корпусе;
- устанавливать и хранить ОСП вблизи источников тепла с температурой выше +50°C.

5.2. Не допускается длительное воздействие прямых солнечных лучей на ОСП при хранении и эксплуатации.

5.3. Тушение пожара в зоне размещения ОСП до его срабатывания, производится другими средствами, с расстояния не менее 4-х метров от него.

5.4. При ликвидации пожара до срабатывания ОСП работы с ним производятся после снижения температуры до комнатной, но не ранее, чем через 2 часа.

5.5. Зона возможного разлета осколков при срабатывании до 4 м.

6. Подготовка ОСП к работе и размещение на объектах.

Перед установкой ОСП необходимо визуальным осмотром убедиться в отсутствии трещин на стеклянном корпусе огнетушителя.

Для закрепления ОСП на объекте необходимо освободить стеклянную колбу огнетушителя из держателя и после закрепления держателя, установить колбу обратно (см.рис.2).

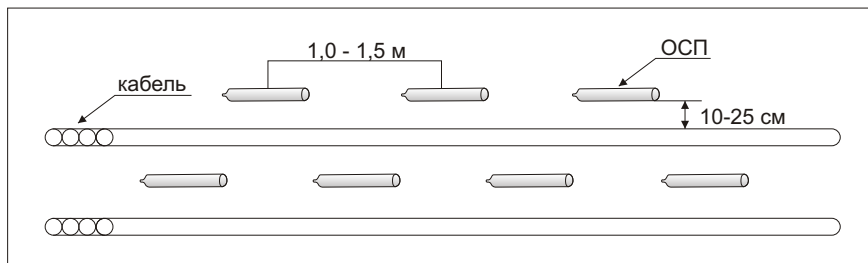
Внимание! При освобождении стеклянной колбы от держателя и обратной установке ее в держатель необходимо проявлять осторожность, чтобы случайно не отбить носик колбы.

ОСП крепится горизонтально в верхней части защищаемого объекта над местом наиболее вероятного возникновения очага пожара. Высота установки ОСП - 0,1 - 2,0 м над местом возможного загорания, в зависимости от конструктивных особенностей объекта защиты. Близость размещения ОСП к очагу возгорания определяет эффективность и быстроту его срабатывания. Количество ОСП и места их установки определяются по нормативным документам для конкретных помещений.

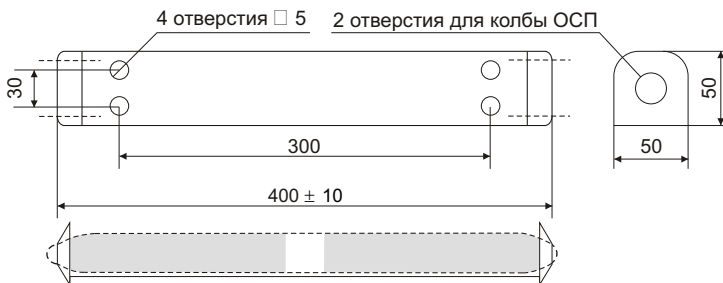
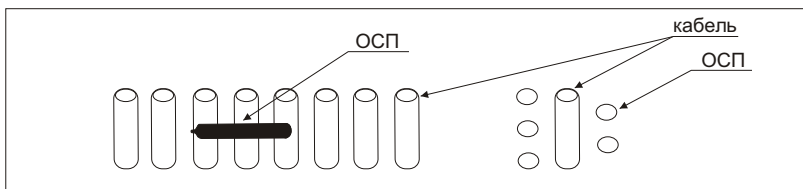
Рекомендуемые места установки:

- закрытые электrorаспределительные устройства, в том числе в вагонах метро, ж/д транспорта и др.;
- открытые электроустройства и кабельная проводка;
- бытовые электроприборы;
- жилые помещения, дачные дома;
- торговые киоски, складские помещения;
- гаражи, помещения хранения горючих материалов;
- отсеки от смежных помещений.

Варианты размещения ОСП при защите горизонтальных кабельных трасс.



Варианты размещения ОСП при защите вертикальных кабельных трасс.



7. Техническое обслуживание.

Ежеквартально осматривать ОСП, проверяя целостность колбы (отсутствие трещин, сколов и т.п.). При необходимости проверять его на герметичность.

Поверхность колбы ОСП необходимо периодически очищать от пыли и грязи, протирая ее слегка увлажненной тряпкой.

Для обеспечения нормальной работы ОСП не допускать перемешивания огнетушащего порошка с газообразователем.

При утилизации ОСП следует отделить огнетушащий порошок от стекла и газообразователя. Огнетушащий порошок утилизировать согласно требованиям раздела 11 НПБ 166-97. Утилизация ОСП проводится специализированными организациями, имеющими соответствующие лицензии.

8. Правила перевозки.

ОСП принимаются к перевозке всеми видами транспорта без каких-либо ограничений. Перевозка должна производиться в пределах эксплуатационных температур.

9. Гарантийные обязательства.

Назначенный срок эксплуатации ОСП 5 лет.

Гарантийный срок эксплуатации 2 года с момент продажи через торговую сеть.

10. Свидетельство о приемке.

ОСП полностью соответствует ТУ 4854 - 002 - 08578309 - 93 с изм.2.

Дата выпуска

ОТК